

Aberración

Trastorno de conducción intraventricular, de carácter intermitente, secundario a un cambio en la frecuencia cardiaca.

Base fisiopatológica

a) El período refractario de la rama derecha tiene mayor duración que el de la izquierda. El 85% de los casos de aberración son de la rama derecha.

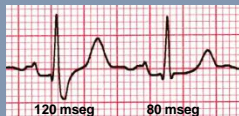
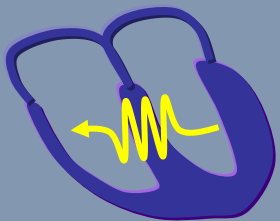
Rama derecha

Rama derecha

Rama izquierda

Rama izquierda

b) Durante la aberración el complejo QRS se ensancha entre 40-60 mseg debido al tiempo de conducción entre los ventrículos (transeptal).



1) Excitación prematura



Extrasístole auricular conducida normalmente y con aberración de rama derecha.



Aberración de rama izquierda dependiente de aumento en la FC.

2) Aumento o disminución en la frecuencia cardiaca



Desaparición de la aberración de rama derecha al disminuir la FC.



Taquicardia supraventricular conducida con aberración de rama izquierda. En el trazo inferior la aberración desaparece pero la taquicardia continúa.



3) Ciclos RR variables



Fibrilación auricular. El cuarto latido es supraventricular conducido con aberración de rama derecha.